

Manual de utilizare

Unit Dentar GD tip GD-S200

- Vă mulțumim pentru achiziționarea aparatului dentar GD-S200
- Pentru a asigura utilizarea suficientă a tuturor funcțiilor unității dentare GD-S200, citiți cu atenție acest manual de utilizare
- Vă rugăm să păstrați acest manual de utilizare și să îl utilizați ca referință împotriva oricărei probleme

Producator: Foshan Gladent Medical Instrument Co., Ltd.

Importator: SC Alereb SRL, Oradea, tel: 0730 580 206, info@alerebmedical.com, www.dentalfarma.ro

Cuprins:

Partea 1 Informații de securitate	3
Partea a 2-a Figuri și simboluri	4
Partea a 3-a Precauții	4
Partea 4 Transport și depozitare	4
Partea 5 Introducerea produselor	5
Partea 6 Condiții de operare	5
Partea 7 Parametrii de bază	6
Partea 8 Diagrama structurală	7
Partea 9 Instalarea produselor	8-12
Partea 10 Testarea	12
Partea 11 Instrucțiuni de funcționare	13-17
1. Instrucțiuni pentru tava de funcționare	13-14
2. Instrucțiuni pentru funcționarea tăvii asistente	14
3. Instrucțiuni pentru rezervorul de stocare a apei	15
4. Instrucțiuni pentru controlerul piciorului	15-16
5. Instrucțiuni pentru reglarea cantității de apă și de apă a piesei de mână	16-17
6. Instrucțiunile telespectatorului cu raze X	17
7. Instrucțiuni pentru seringă cu trei căi și suzetă de salivă	17
Partea 12 Întreținere	18
Partea 13 Depanarea	19
Partea 14 Schema circuitului	20
Partea 15 Schema de circuite a scaunului pacientului	21
Partea 16 Schema de instalare a apei și aerului	22
Partea 17 Schema schematică pentru rutele de apă și aer	23

Partea 1. Informatii de securitate

Vă rugăm să citiți acest manual pentru a utiliza produsul corect. Dacă aveți cerințe speciale, vă rugăm contactați dealerii nostri.

Atentie:

1. Pentru a reduce posibilitatea de incendiu și electrocutare, nu așezați echipamentul într-un loc umed; nu deschide cutia. Dacă este necesară reparația, vă rugăm să contactați personalul de întreținere profesional.
2. Dacă unitatea emana fum sau prezinta alte stări anormale, aceasta poate duce la incendiu. Vă rugăm să deconectați imediat unitatea de la sursa de current și contactați dealerul local sau departamentul de servicii post-vânzare.
3. Apa care intră în unitate poate provoca scurgeri electrice, vă rugăm să deconectați imediat sursa de curent și să contactați distribuitor local sau departament de servicii post-vânzare.
4. Dacă apare o defecțiune necunoscută a unității, vă rugăm să deconectați imediat alimentarea și contactați dealerul local.
5. Vă rugăm să nu detașați sau nu montați din nou unitatea, altfel sau unele părți din interior pot fi deteriorate sau pot provoca șocuri electrice.
6. Feriți cablul de alimentare de daune. Dacă cablul de alimentare este deteriorat, deconectați-l imediat și nu atingeți direct sursa de alimentare cu mâna. Vă rugăm să contactați vânzătorul local pentru a înlocui firele deteriorate.
7. Produsul este potrivit pentru puterea de lucru AC 220V. Dacă este utilizat în alte tensiuni, poate apărea riscul de deteriorare.
8. Vă rugăm să fiți atenți la schimbările meteo și deconectați de la curent în caz de vreme cu descărcări electrice.
9. Nu atingeți mufa cu o mână umedă, care poate provoca șocuri electrice.
10. Vă rugăm să nu curățați unitatea cu pesticide, alcool, diluant și lichide chimice care pot duce la deteriorarea suprafeței.
11. Vă rugăm să nu restructurați unitatea. În cazul în care există daune, nu se va oferi nicio reparație și garanție.

Pentru utilizatori:

Acest produs este testat, se conformează cerințelor de utilizare. Prin urmare, acest produs nu este

echipat cu un separator de Hg la sistemul de drenaj al unității, nu poate filtra particule solide sau amalgam. Nu garantăm ca apa scursă nu ar provoca poluare. Utilizatorul poate instala un separator Hg separat pe sistemul de drenaj pentru a evita poluarea apa scursă.

Înregistrați numărul de serie al produsului aici.

Partea 2. Figuri și simboluri



Avertisment Creșterea scaunului pacientului



Aparat de tip B: fără conexiune electrică



Protejați borna la sol



Bol scuiptor



Aprovizionare cu apă de gură



Încălzitor de apă termostatic



Ridicare scaun pacient



Coborare scaun pacient



Coborare spatari



Ridicare spatari



Pozitie gargarizare

Partea 3. Precauții

- Acest produs este folosit doar de departamentul stomatologic pentru diagnostic, terapie și operație!
- Folosiți numai în siguranța și accesorii recunoscute de companie!
- Acest produs conține piese mobile mecanice electrice, asigurându-se că acesta nu va atinge niciun obiect din aria sa de mișcare!
- Când acest produs nu este utilizat, vă rugăm să lăsați scaunul pacientului în cea mai joasă poziție și să deconectați apa, surse de aer și energie electrică!

- Înainte de a utiliza scaunul pentru pacient, vă rugăm să confirmați că tetiera este blocată!
 - Nu folosiți produsul la temperaturi ridicate, umiditate ridicată, vibrații, substanțe nocive!
 - Scaunul pentru pacient al acestui produs aparține echipamentului de rulare intermitent, nu trebuie să funcționeze continuu în timp peste 1 minut!
 - Înainte de a utiliza piesa de mână, vă rugăm să consultați instrucțiunile sale de utilizare!
 - Pentru utilizarea întăririi ușoare și a scatorului, consultați instrucțiunile de utilizare!
- Alimentarea cu apă trebuie să fie pornită înainte de a folosi încălzitorul de apă, pentru a preveni scurt circuitul din cauza arderii în absența apei!
- Când aparatul nu este folosit mult timp, asigurați-vă că deconectați apa, aerul și curentul!
 - Perioada de service-are a unității dentare este de cinci ani. Depășirea termenului poate duce la daune în sistem, deteriorări funcționale și chiar accidente.

Partea 4. Transport și depozitare

1. Condiții de transport: în sus, manevrați cu grijă, rezistență la umiditate.
2. Mediul de transport: temperatura 5 ~ 40 °C, umiditatea relativă ≤80 %.
3. Transportul sau depozitarea cutiilor din lemn nu trebuie să stivuiască mai mult de două cutii.

Partea 5. Introducerea produselor

Spec .: unitate dentara GD-S200

Tip de siguranță: tip I

Tip de protecție: tip B

Tipul puterii: Monofazat, trei nuclee, alimentare rețea electrică

Voltaj: a.c.220V

Frecvență: 50Hz

Putere de intrare: 1200VA

✂ Acest produs aparține unei categorii de aparate care nu sunt mobile.

Acest produs este o unitate dentară special fabricată și destinată personalului calificat în stomatologie clinică și în etapele de operare aferente, compusă dintr-un set complet de aparate și componente dentare interconectate, care poate fi folosită pentru diagnostic, terapie și operație dentară. Acest produs este compus în principal dintr-un scaun pentru pacient stomatologic, lampă, tavă cu

instrumente, pistol cu trei scopuri, dispozitiv de alimentare cu gargară, aspirator salivă, spray, negatoscop și comutator pentru picioare.

Partea 6. Condiții de operare

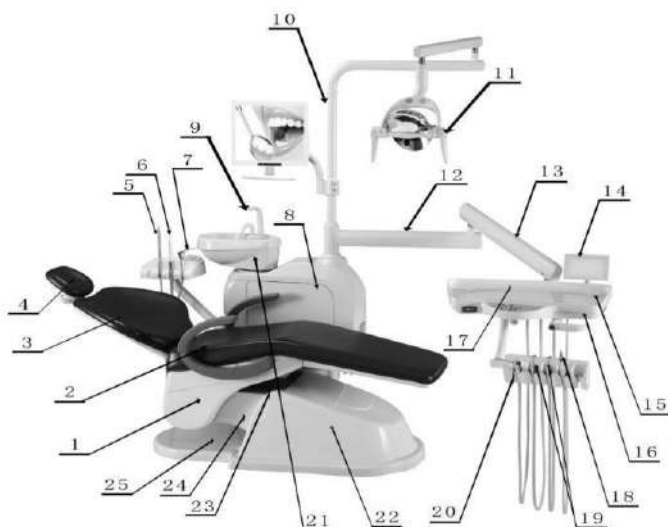
Pentru a asigura functionarea normală a unității, apa de intrare, aerul, electricitatea trebuie sa fie in urmatorii parametri de lucru:

1. Sursa de aer: presiunea aerului 0,6MPa ~ 0,80Mpa, debit > 50L / min, fără ulei
- 2: 0,20MPa ~ 0,40MPa, presiunii apei de curgere > 10L / min < 25 grade de duritate
- 3: a.c. 220V / 50Hz 10A, alimentare
4. Mediu: temperature 5- 40 °C, umiditatea relativă 30 -75

Partea 7. Parametrii de bază

- Viteza fără sarcină a unei turbine cu aer (presiune 0,22Mpa) $\geq 35 \times 10^4$ r / min
- Viteza fără sarcină a piesei de mana (presiune 0,30Mpa) $\geq 18 \times 10^3$ r / min
- Iluminare cu lampă cu lumina rece, lumină slabă ≥ 8000 lx, lumină puternică ≥ 15000 lx
- Iluminarea negatoscopului ≥ 2000 lx
- Capacitatea de încărcare a scaunului de pacient ≥ 1323 N (135 Kg)
- Capacitate de încărcare a tăvii cu instrumente ≤ 5 Kg
- Max. înălțimea tetierei scaunului de la sol ≥ 700 mm
- Min. înălțimea tetierei scaunului de la sol ≤ 500 mm
- Domeniul de înclinare a spătarului: 170 °
- Domeniul de întindere a cadrului capului de 120 mm
- Max. unghiul de înclinare a tetierei scaunului ≥ 12 °
- Temperatura constantă. încălzitor de apă 40 °C ± 5 °C
- Lățimea spațiului de lucru ≥ 4000 mm / lățime = 2600 mm / înălțime ≥ 2000 mm

Partea 8. Diagrama



GD-S200

1. Carcasa
2. Scaun
3. Spătar
4. Tetiera
5. masa asistenta
6. Aspirație slaba
7. aspirație puternică
8. Caseta
9. Scuiptor
10. Brațul lămpii
11. Lampa cu lumină rece
12. Braț rotativ frontal
13. Braț rotativ spate
14. Negatoscop
15. Tava
16. Mânerul tăvii
17. Placa de control a tăvii de scule
18. Piesă de mână cu viteză mică

19. Piesa de mână cu viteză mare
20. seringă cu trei căi (apă rece)
21. cotiera
22. Carcasă frontală
23. Carcasă de echilibru optim
24. Carcasă de echilibru redus
25. Carcasă de jos

Partea 9. Instalarea produselor

I. Spatiu de instalare

1. Cerințe de mediu

Pentru a asigura funcționarea normală a produsului, vă rugăm să o instalați în mediu curat, uscat și ventilat și asigurați-vă că solul este plat și solid.

2. Cerințe de spațiu

Pentru a se asigura că produsul nu se va împiedica de obiecte în aria sa de mișcare,

spațiul de instalare trebuie să fie conform cu următoarele cerințe:

- a) Lungimea nu mai puțin de 4000mm;
- b) Lățimea nu mai puțin de 2600mm;
- c) Înălțimea nu mai puțin de 2000mm.

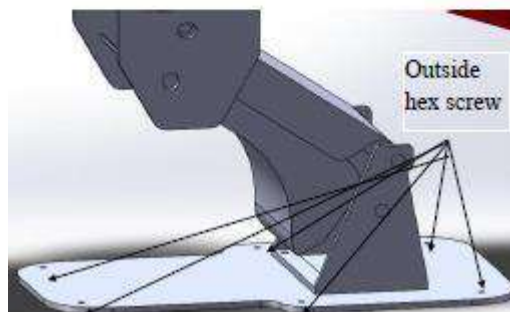
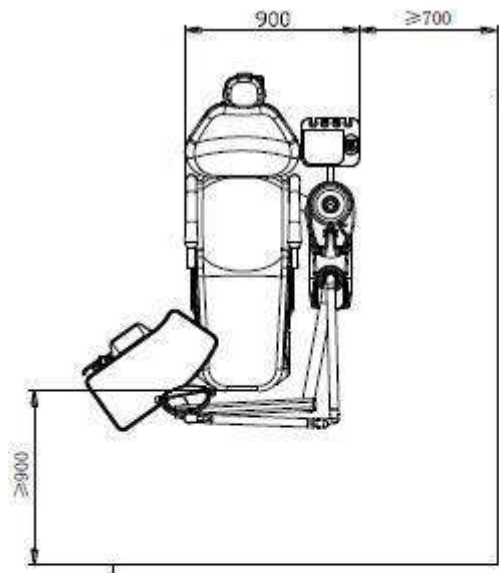
≥900

≥700

II. Instalarea produsului

1. Manipularea produsului

Desfaceți produsul, scoateți cablul de alimentare și conectați la o sursă de alimentare. Ridicați scaunul pacientului în partea de sus, scoateți carcasa din față și cea inferioară și deconectați cablul de alimentare.



Folosiți șuruburi hexagonale exterioare M10 pentru a fixa scaunul pacientului.

Scoateti cele șase șuruburi de pe placa de baza și asezati cu atentie unitul in pozitia de montare.

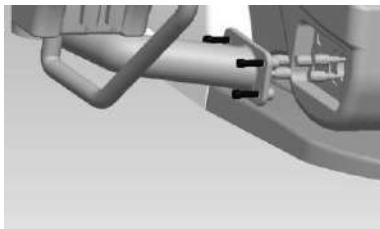
Atenție:

☞ În timpul manipularii produsului, nu ridicați brațul rotativ, tavitele, masa asistentei, cutia, sau alte părți fragile, pentru a preveni deteriorarea acestora!

☞ Stabilizați tava de instrumentar pentru a preveni atingerea unui alt obiect arbitrar!

2. Conectarea unității dentare la scaunul pacientului

Personalul de manipulare ridică unitatea dentară pentru a face ca deschiderea acesteia să fie la 100 mm distanță de interfața



scaunului pacientului.

Instalatorul trebuie

să introducă conductele la interfața scaunului pacientului în

portul unității



dentare (conectați conductele

conform codului); folosiți trei șuruburi

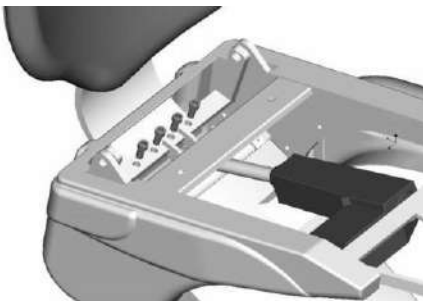
hexagonale interioare M10 pentru a monta unitatea la scaunul pacientului.

3. Instalarea spătarului scaunului pacientului

Folosiți patru șuruburi hexagonale interioare M10 pentru a monta spătarul pe scaunul pacientului.

Atenție:

☞ Evitați obiecte ascuțite care pot zgârirea pielii spătarului în procesul de instalare!



4. Instalarea tetierei

Scoateti cele trei șuruburi de pe tetiera, treceți-le prin 3 găuri pe scaunul pacientului, apoi înșurubați

tetiera și fixați șuruburile hexagonale.

Atenție:

☞ Evitați obiecte ascuțite care pot zgâria pielea spătarului în procesul de instalare!

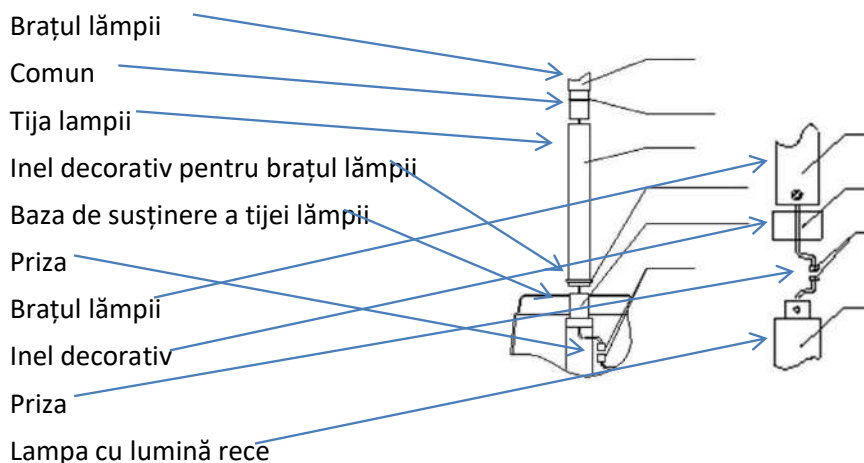
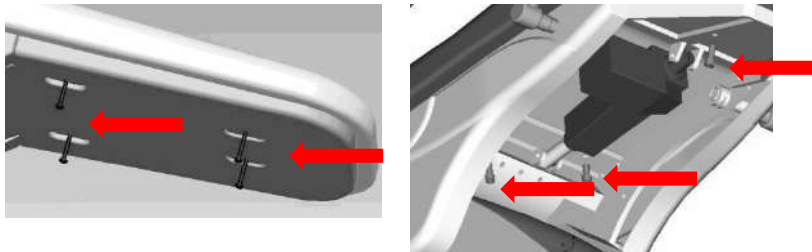
5. Instalarea carcasei tetierei

Scoateți carcasa tetierei, aliniați-o, apoi luați 4 șuruburi de fixare și înșurubați-le în baza tetierei scaunului.

6. Instalarea lămpii scialitice

Deschideți caseta brațului lămpii, așa cum se arată în fig.1, instalați succesiv brațul lămpii.

Scoateți lampa cu lumină rece și deșurubați șurubul hexagonal interior M5 din arborele de conectare, așa cum se arată în Fig.2; alunecați inelul decorativ din arborele de conectare al brațului lămpii; conectați mufele de alimentare ale punții de conectare a lămpii cu lumină rece și puntea de conectare a brațului lămpii; conectați cablul de alimentare și conectați-l la puntea brațului lămpii, apoi introduceți puntea de conectare a lămpii cu lumină rece în axul brațului lămpii și fixați-le cu șuruburile M5X12



atașate.

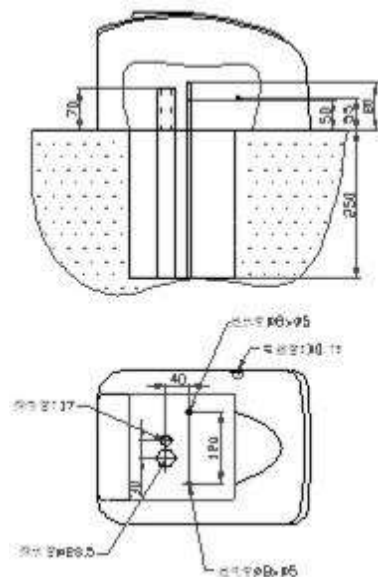
Fig1

Fig.2

7. Instalarea conductelor de apă și aer ale rezervorului de podea

Conectați conductele de intrare a apei și a aerului și conducta de drenare a unității la sursa de apă și de aer și respectiv portul de scurgere; în conexiune, mențineți interfețele conductelor de apă bine etanșate pentru a preveni scurgerea de apă/aer. Conectați cablul de împământare al unității.

În funcție de poziția de instalare a unității, așezați conductele de intrare a apei și a aerului și conducta de drenaj, folosiți ($\varnothing 8 \times \varnothing 5$ conducte de alimentare cu apă și aer PVC (adică ZG1 / 2; folosiți conducta de drenare cu interior dia. mai mare de 27,5 mm, cu portul de scurgere reținut. A se vedea figura de instalare de mai jos.



Atenție:

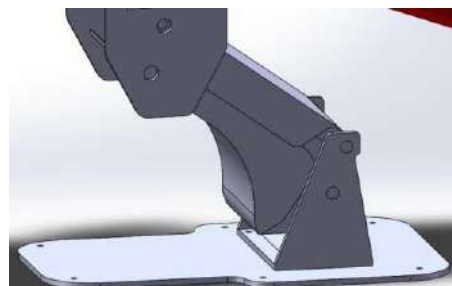
1. Înălțimea portului de scurgere nu trebuie să depășească înălțimea scaunului pacientului deasupra podelei, poate apărea refluxul apei din conducta de scurgere!
2. Asigurați-vă că așezați portul de scurgere într-o poziție înclinată cu curgere lină.
3. Atenție să nu faceti ca țeava de scurgere să se răsucescă, să urce sau să coboare, să nu puneti portul de scurgere în apă.

8. Reglarea poziției orizontale a aparatului

Înșurubați șase șuruburi hexagonale M12 fixate în șase gauri de filet M12 de pe placa de bază a scaunului pacientului, reglați pana la pozitia orizontala a unității.

Atenție:

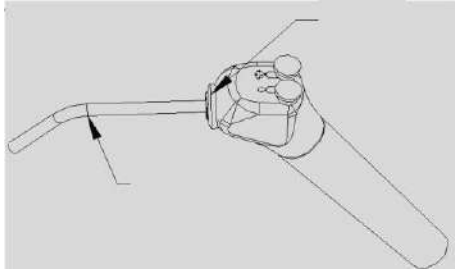
☞ În reglare, asigurați-vă că placa de bază a scaunului pacientului este in contact cu solul cât mai mult posibil, pentru a asigura stabilitatea aparatului!



9. Instalarea accesoriilor mesei de instrumentar

a) Instalarea seringii cu trei căi

Scoateți duza seringii cu trei cai din sacul de accesorii, apăsați inelul de pe pistol și introduceți-l în duză; apoi eliberați inelul pentru a-l reseta; dacă inelul este încă în stare presată, indicând că nu este încă poziționat; apăsați-l din nou și introduceți duza mai adânc până când inelul face un click.



b) Instalarea piesei de mână

Înainte de instalarea piesei, porniți sursele de apă și de aer, trageți fiecare furtun de piesă și coborâți comutatorul de picior pentru a descărca apa și reziduurile de aer din interiorul furtunurilor.

La instalare, aliniați-vă cu pozițiile orificiului și înșurubați șuruburile.

Atenție:

Cititi manualul de utilizare a piesei de mână pentru utilizare, sterilizare și întreținere!

Partea 10 Testarea produsului

1. La semnalul "bip", indicatoarele de alimentare de pe masa medicului și masa asistentei sunt pornite.
2. Verificați conetarea sursei de apă, asigurându-vă că acesta nu are nicio scurgere de apă.
3. Verificați conectarea sursei de aer, asigurându-vă că acesta nu are nicio scurgere de aer.
4. Verificați valoarea indicată pe manometru a supapei de eliberare a presiunii aerului, iar presiunea normală de lucru este 0,55Mpa. Dacă există vreo eroare, reglați butonul de reglare a valvei de reducere a filtrului de aer la valoarea indicată. Metoda de reglare: rotiți partea de sus a supapei de eliberare a presiunii filtrului de aer în sensul acelor de ceasornic pentru a crește presiunea sau rotiți în direcția opusă pentru a scădea valoarea presiunii.

Partea 11 Instrucțiuni de funcționare

☞ În utilizarea produsului, asigurați-vă că apa, aerul și energia electrică sunt pornite!

☞ Toți parametri dați au funcția de economisire automată.

Când alimentarea este oprită și apoi repornită, cu excepția cand operațiunea a fost suspendată, nu va apărea nici o problemă de siguranță.

Dacă utilizați în continuare, reactivați-o.

1. Instrucțiuni pentru folosire.

① Poziționarea scaunului pacient

Apăsați și mențineți apăsat fiecare buton, scaunul pacientului va rula așa cum este indicat pe pictogramă; eliberați butonul, scaunul se oprește din mișcare.



indică creșterea scaunului pacientului;



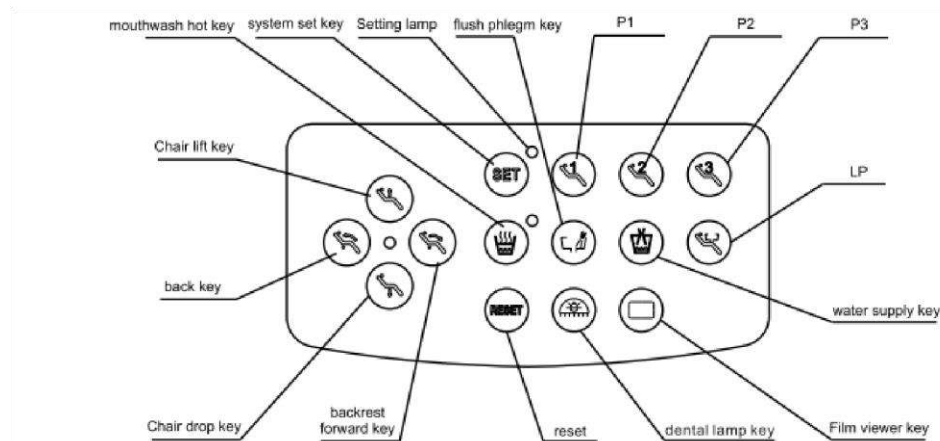
indică coborarea scaunului pacientului;



indică spătarul scaunului pacientului înapoi;



indică spătarul scaunului pacientului în față.



Funcție inteligentă: folosește butonul de presiune pentru a accesa mai multi bits memorie.

② Alimentare cu apă pentru gargara




Apăsați butonul „ ”, apa este furnizată până la timpul dat; apăsați butonul din nou pentru a opri

alimentarea cu apă.

Consultați manualul ⑩ butoanelor de setare pentru setarea timpului!


③ Jet apa



Apăsați butonul  , apa curge timp de trei minute automat; apăsați butonul din nou pentru a opri jetul.

④ Setare temperatură constantă apă caldă




Apasă pe butonul  pentru a porni încălzitorul de temperatură constantă și a încălzi apa până la 40 °C; când scade temperatura apei, încălzitorul de apă va porni automat (la încălzirea apei, indicatorul luminos pâlpâie); ajungând la valoarea dată, indicatorul luminos ramane aprins continuu); apăsați din nou butonul pentru a opri încălzitorul de apă (indicatorul luminos este stins).

Atenție: apa caldă este furnizată doar la apa de gargară și calea spray apă; Conectați apa înainte de folosirea încălzitorului pentru a preveni defectiunea.

⑤ Resetarea scaunului pacientului

Apăsați butonul „RESET” pentru a plasa scaunul pacientului în poziția cea mai joasă și înclinarea spătarului până la max.

Apăsați butonul „PRESET” pentru a plasa scaunul pacientului în poziția cea mai înaltă și înclinarea spătarului la cea mai mică

Atenție:  În funcționarea scaunului pacientului, dacă apăsați butonul oricărei funcții din nou funcția se va opri automat!

⑥ Buton Setare

a) Reglarea timpului de alimentare cu apă

Pasul 1: Apăsați butonul „SET”, lampa indicatoare este aprinsă.



Pasul 2: Apăsați lung butonul  pentru a furniza apă la cantitatea dorită, apoi eliberați butonul.

Pasul 3: Apăsați butonul „SET”, lampa indicatoare este stinsă și setarea este completă.

Atenție:  Această procedură de setare este limitată numai la alimentarea cu apă. Dacă presiunea apei

sufera modificari, e necesara resetarea functiei!

⑦. Buton de setare prealabilă

Apăsați butonul, scaunul dentar revine la o poziție prestabilită; apăsați orice buton pentru a opri acțiunea.

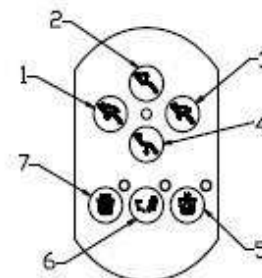
2. Instrucțiuni pentru funcționarea mesei asistente

1, 2, 3 și 4 poziționarea scaunului pacientului

5 Alimentare cu apă de gargară

6 Jet gargara

7. Setare temperatura constanta apa de gargara



Consultați „Instrucțiunile mesei asistentei” pentru funcțiile butoanelor operationale

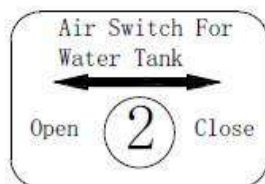
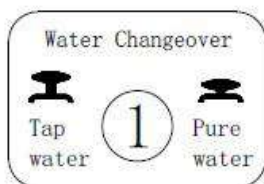
3. Instrucțiuni pentru rezervorul de stocare a apei

Apa din rezervor este utilizată numai pentru aparatele de pe masa medicului.

La selectarea alimentării rezervorului de apă, efectuați următorii pași:

Pasul 1: Apăsați butonul „①” pentru a deconecta alimentarea cu apă de la robinet.

Pasul 2: Rotiți „②” la „pornit” pentru a schimba sursa de apă .



Atenție:

☞ Când utilizați apa de la robinet pentru conectarea la masa medicului, vă rugăm să confirmați ca, comutatorul „1” este în poziția setata!

☞ Când comutatorul „2” este comutat de la „ON” la „OFF”, este normal să se producă un fenomen de evacuare a aerului!

4. Instrucțiuni de utilizare a pedalei pentru picioare

① Poziționarea scaunului pacient

Împingeți tija cu bilă în cele patru direcții indicate și aveți răbdare ca scaunul să se mute conform indicației pictogramei; eliberați tija bilă, ea se resetează automat și oprește mișcarea scaunului pacientului.

– „UP” indică ridicarea scaunului pacientului;

– „DO” indică coborarea scaunului pacientului;

– „BD” indică spătarul scaunului pacientului înapoi; – „BU” indică spătarul scaunului pacientului în față

② Furnizare alimentare cu apă pentru gargara

Apăsați ușor butonul de alimentare cu apă de gargara la timpul setat; apăsați butonul din nou și apa se oprește.

③ Jet apă scuiptor

Apăsați ușor butonul, jetul curge timp de trei minute înainte de oprire; reapăsați butonul și apa se oprește.

④ Button seringă apă aer

La finalul funcționării piesei de mână, apăsați butonul pentru a usca reziduurile de apă în interiorul conductei piesei.

Atenție:

Capacitatea de suflare a seringii poate fi ajustată după cum doriți! (Consultați „Instrucțiuni pentru reglarea cantității de apă și aer a piesei de mână”).

⑤ Pedală pentru funcționarea piesei de mână

Pedala stângă „W” indică comutatorul de control al sursei de apă de lucru a piesei de mână; pedala dreaptă „A” indică comutatorul de comandă a sursei de aer de lucru a piesei de mână. Metoda de operare este:

– Când se pedalează doar pedala stângă, funcționează numai sursa de apă a piesei;

– Când se pedalează doar pedala dreaptă, numai sursa de aer a piesei de mână funcționează;

– Când pedalele din stânga și din dreapta sunt apăsați, sursele de apă și aer ale piesei de mână funcționează concomitent.

Atenție:

☞ Vă rugăm să nu utilizați simultan două sau trei piese de mână!



Suportul piesei de mana este echipat cu dispozitiv de blocare automată. După utilizarea piesei, scoateți-o din suport!

5. Instrucțiuni pentru reglarea cantității de apă și aer a piesei de mână

Symbolul de ajustare a aerului piesei de mână este prezentat în Fig. 1, iar simbolul de reglare a apei pieselor de mână este prezentat în Fig.2.

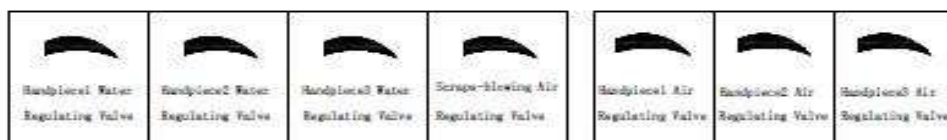


Fig.1

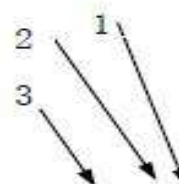


Fig.2

Fig.3

a) Elementele ①, ② și ③ date în Fig.1 și Fig.2 corespund cu elementelor ①, ② și ③ cantitatea de apă de lucru și de aer a piesei de mână din fig.3. Metoda de reglare este: conectați trei piese de mână, așa cum se arată în figură; scoateți oricare piesa de mână și coborâți cele două pedale ale comutatorului, apoi rotiți pentru a regla cantitatea de apă și aer, așa cum sunt indicate de butoanele de pe Fig.1 și Fig.2.

Cantitatea de aer poate fi observată prin manometrul piesei de mână de pe masa medicului, iar cantitatea de apă este decisă ochiometric.



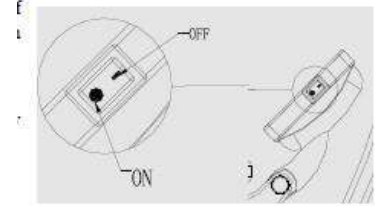
b) Elementul ④ din Fig.1 este utilizat pentru a regla cantitatea de aer suflat la piesa de mână și cantitatea de aer poate fi reglată prin rotirea butonului de indicare a simbolului.

Atenție:

☞ Vă rugăm să nu scoateți simultan două sau trei piese pentru ajustare!

6. Instrucțiuni pentru negatoscop

Așa cum se arată în figură, rotiți comutatorul într-o parte la „ON” pentru a-l aprinde sau porni, la „OFF” pentru al opri.

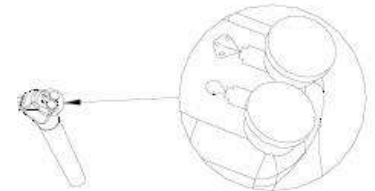
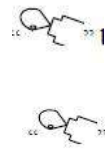


Atenție:

☞ Puterea negatoscopului este controlată de la butonul de pe masa medicului!

7. Instrucțiuni pentru seringa cu 3 căi și aspiratorul de salivă

- Apăsați butonul „ ” și „ ” pentru a pulveriza apa;
- Apăsați butonul „ ” pentru a pulveriza doar aerul;



– Apăsați simultan „ ” pentru a pulverizați apa și aer simultan. ①Aspirator saliva

Scoateți aspiratoarele (puternic și slab) de pe suportul mesei asistentei, aspiratia pornește automat.

Partea 12. Întreținere

1. Pentru a asigura mentinerea produsului in stare curata, curățați adesea suprafața cu alcool medical (așa cum se arată în figură)



2. Păstrați in stare bună părțile active ale produsului, aplicați periodic lubrifianț pe acestea. Este indicat să fie făcut cel puțin o dată pe an.

3. Curățați periodic cu detergent neutru filtrul rezervorului de apă de podea (porii de filtrare sunt mai mici de 50µm). Este indicat sa repetați curatarea la cel puțin șase luni. În cazul în care carcasa filtrului de apă sau filtrul este deteriorat, înlocuiți-l imediat.

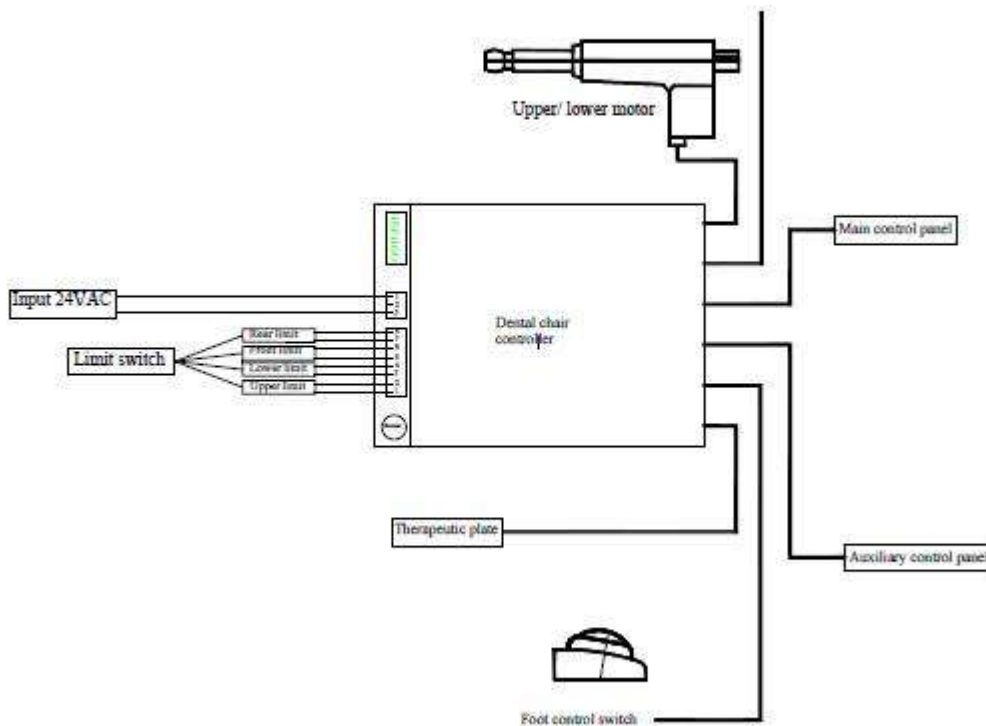
4. Pentru a menține curățenia rezervorului de apă, curățați periodic interiorul rezervorului cu detergent neutru, este recomandat să fie efectuat cel puțin o dată pe săptămână. Înainte de eliminarea apei din rezervor, vă rugăm să deconectați comutatorul sursei de aer a rezervorului.
5. Păstrați aerul uscat, prin evacuarea periodică a apei în interiorul valvei de eliberare a presiunii aerului, cel puțin o dată pe săptămână. Dacă găsiți supapa de eliberare a presiunii aerului deteriorate sa o înlocuiți imediat.
- 6.Întreținerea lămpii scialitice se va face la temperatura camerei, curățarea suprafeței se face cu pânză moale umedă. Curățarea suprafeței reflectorizante se va face prin suflare cu aer comprimat.
- 7.Filtrul de aspirare a salivei la utilizarea in timp indelungat este supusa murdăriei solide, care va fi îndepărtat periodic cu jet de apă curată, se recomandă curățarea după fiecare zi.
- 8.Consultați instrucțiunile pentru întreținerea și sterilizarea pieselor înainte de utilizare.

Partea 13. Depanarea

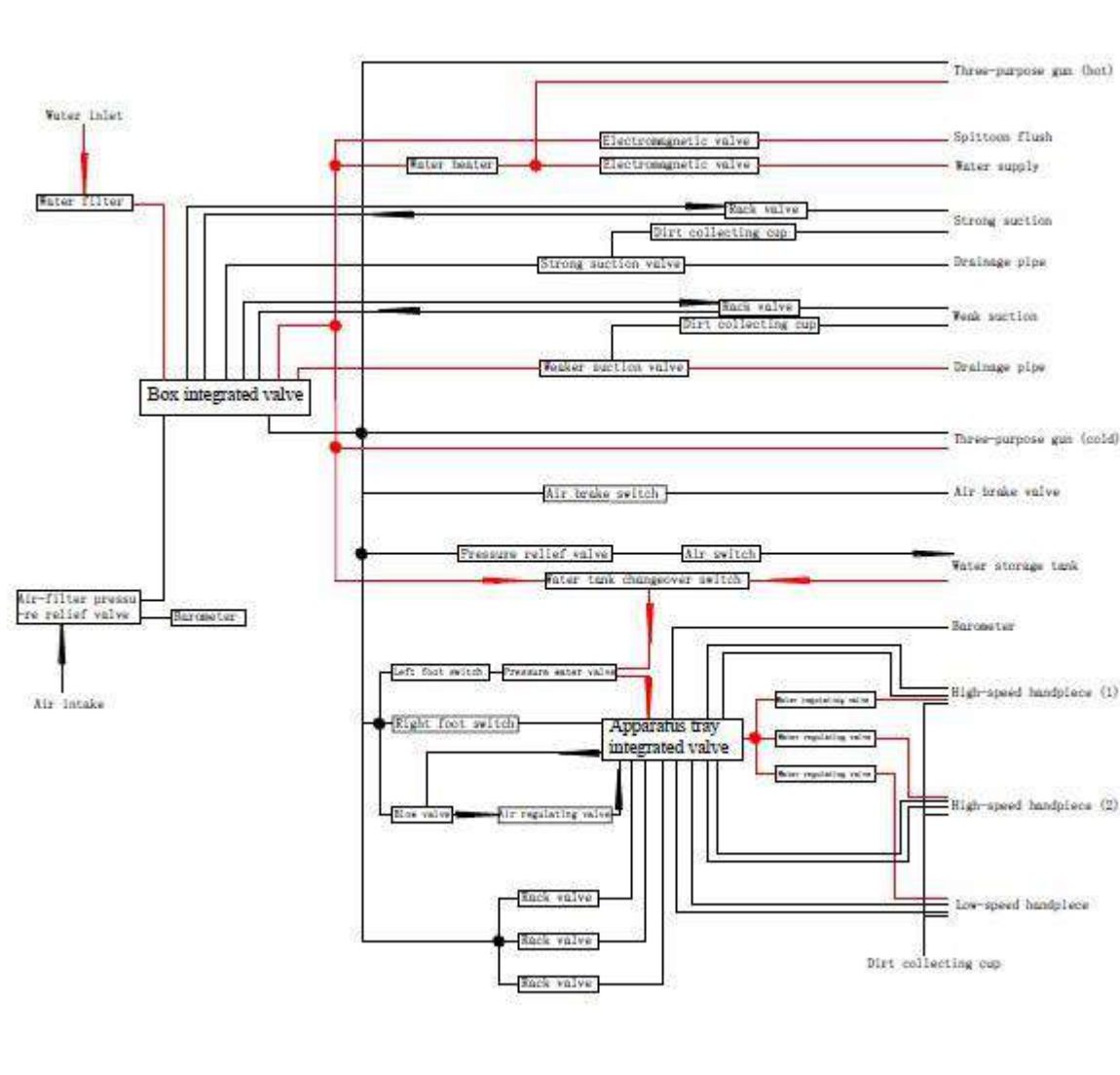
Probleme	Cauze	Depanare	Observatie
Lampa nu se aprinde	<ol style="list-style-type: none"> 1. Bulbul este ars 2. Firul este în contact slab; 3. Mufele sunt în contact slab; 4. Transformator ars; 5. Firul din interiorul îmbinărilor active este rupt 	<ol style="list-style-type: none"> 1. Înlocuiți cu un bec de aceeași dimensiune; 2. Conectați-o; 3. Înlocuiți cu o siguranță de aceeași dimensiune; 4. Înlocuiți cu un fir nou. 	
Apa de gargara aprovizionata nu poate fi închisa	<ol style="list-style-type: none"> 1. Impuritățile blochează miezul supapei electromagnetice 	Curatati miezul filtrului	
Apa de gargara nu curge	<ol style="list-style-type: none"> 1. Țeava de apă răsucită sau ciupită 2. Arderea bobinei electrovalvei 	<ol style="list-style-type: none"> 1. Indreptati-o sau înlocuiți-o; 2. Înlocuiți supapa electromagnetica 	

Apa de gargară este prea caldă	1. Un releu de temperatură în interior încălzitorului de apă nu funcționează; 2. Temperatura hermostat Prea ridicată	1. Înlocuiți încălzitor de apă cu unul nou; 2. Reglați din nou temperatura.	
Apa curge slab	1. Murdărie în interiorul blocurilor de țevi; 2. Țeava de plastic este presată plat.	1. Îndepărtați murdăria; 2. Îndepărtați-l și înmuiați-o în apă fierbinte pentru a-o recupera sau înlocuiți-o cu o conductă nouă.	
Apa de la scuiator nu se evacuează	1. Țeava de apă răsucită sau ciupită 2. E arsa bobina electrovalvei	1. Intindeți-o sau înlocuiți-o; 2. Înlocuiți supapa electromagnetică	
Aspirația salivei este slabă	1. Murdărie în interiorul blocurilor de țevi; 2. Murdărie în interiorul blocurilor de filtru.	1. Folosiți apă curată pentru curățare sau îndepărtați-o și curățați-o; 2. Scoateți filtrul pentru curățare și apoi reasezați-o.	

Partea 15 Schema de circuite a scaunului pacientului

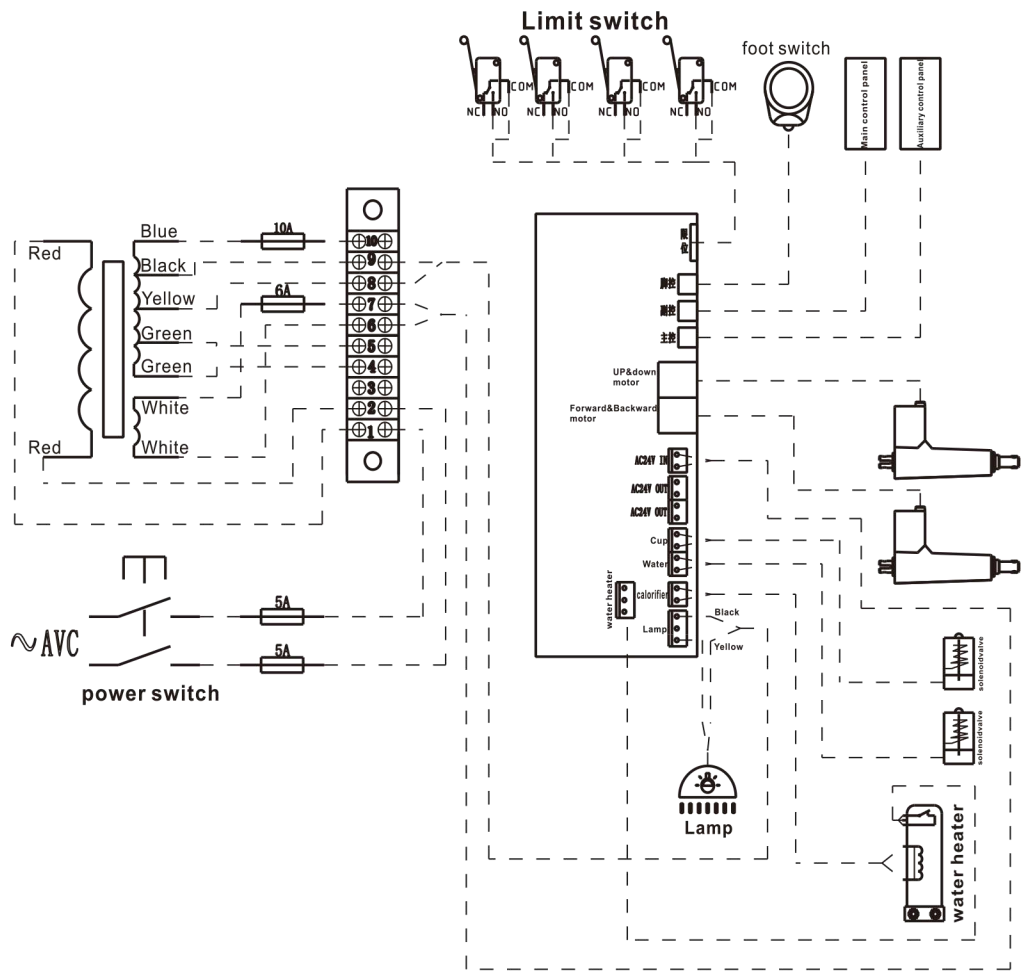


Partea 17 Schema schematică pentru rutele de apă și aer

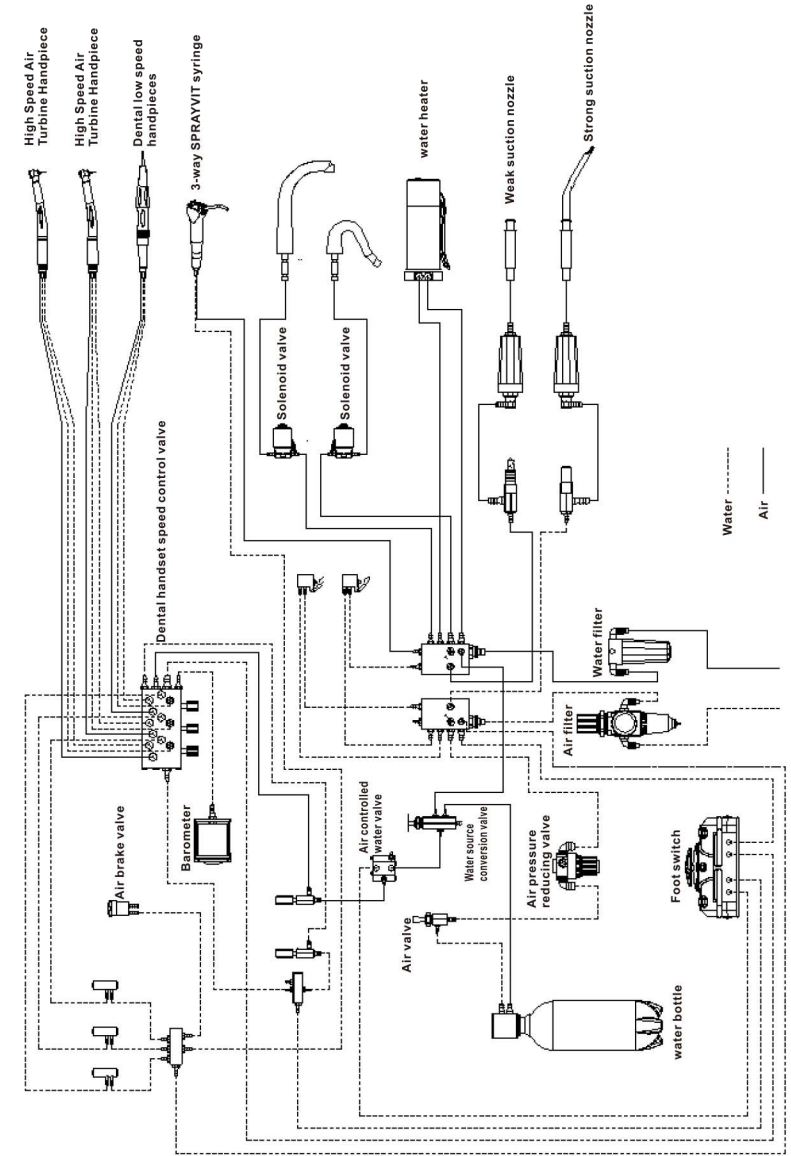


Notă: Presiunea în apă a elementelor de apă și aer de mai sus nu trebuie să depășească 0,4MPa, iar presiunea aerului nu trebuie să depășească 0,8MPa.

12. CIRCUIT SCHEMATIC DIAGRAM



13. WATER GAS CONNECTION DIAGRAM





FOSHAN GLADENT MEDICAL INSTRUMENT CO., LIMITED

2ND, FACTORY BUILDING NO1 FENGGANG IDUSTRY AREA LIANHE LUOCUN NANHAI, FOSHAN, CHINA

TEL: 0086-757-81800065

Mobile: 0086-18823135790

Email: gladent6@dental-chair.cn

Declaration of Conformity

1. Name of manufacturer: Foshan Gladent Medical Instrument Co., Ltd

Add: Plant, No.1-2, 1st Road, Fenggang Industrial Zone, Lianhe, Luocun, Shishan Town, Nanhai Dist., Foshan, Guangdong, China

Postal code: 528226

Tel: 0086-757-81800065

Fax: 0086-757-81800065

Website: www.dental-chair.cn

2. REPRESENTANTE EN LA UNION EUROPEA

Company: Lotus NL B.V.

Address: Koningin Julianaplein 10, 1e Verd, 2595AA, The Hague, Netherlands.

E-mail: peter@lotusnl.com

Tel: +31645171879 (English), +31626669008 (Dutch)

3. Name of product:

*dental unit.GD-S200

We herewith declare that the above mentioned products meet the provisions of the following EC Council Directives and Standards. All supporting documentations are retained under the premises of the manufacturer and the notified body.

Relative CE No :DD601567630001

Relative Report No: 10918753-100

3. Directives

General applicable directives:

Medical Device Directive: COUNCIL DIRECTIVE 93/42/EEC
CONCERNING MEDICAL DEVICES (MDD93/42/EEC)

Standards:

All applicable harmonized standard (published in the official journal of the European Communities)

Date CE MARK was affixed:

Place, Date 2021--08-19

Signature

Name/Position: Ping He/GM

For and on behalf of
FOSHAN GLADENT MEDICAL INSTRUMENT CO., LIMITED
佛山格徠德醫療器械有限公司

Authorized Signature(s)

Add: 2ND, FACTORY BUILDING NO1 FENGGANG IDUSTRY AREA LIANHE LUOCUN NANHAI, FOSHAN, CHINA

TEL: 0086-757-81800065

Mobile: 0086-18823135790

Email: gladent6@dental-chair.cn

EC Certificate

**Production Quality Assurance
Directive 93/42/EEC on Medical Devices, Annex V**

Registration No.: DD 2018708-1

Manufacturer: Foshan Gladent Medical Instrument
Co., LTD
No. 2 Plant, No. 1, 1st Rd.,
Lianhe Fenggang Industrial Zone,
Luocun, Shishan Town, Nanhai,
Foshan
528000 Guangdong
P.R. China

Products: Dental Units

Replaces Approval, Registration No.: DD 60156763 0001

TÜV Rheinland

The Notified Body hereby declares that the requirements of Annex V of the directive 93/42/EEC have been met for the listed products. The above named manufacturer has established and applies a quality assurance system, which is subject to periodic surveillance, defined by Annex V, section 4 of the aforementioned directive. For placing on the market of class IIb and class III devices covered by this certificate an EC type-examination certificate according to Annex III is required.

Report No.: 10918753-100

Effective date: 2021-05-21

Expiry date: 2024-05-26

Issue date: 2021-05-21



Dipl.-Ing. W. Hsu

TÜV Rheinland LGA Products GmbH
Tillystraße 2 · 90431 Nürnberg · Germany

TÜV Rheinland LGA Products GmbH is a Notified Body according to Directive 93/42/EEC concerning medical devices with the identification number 0197.